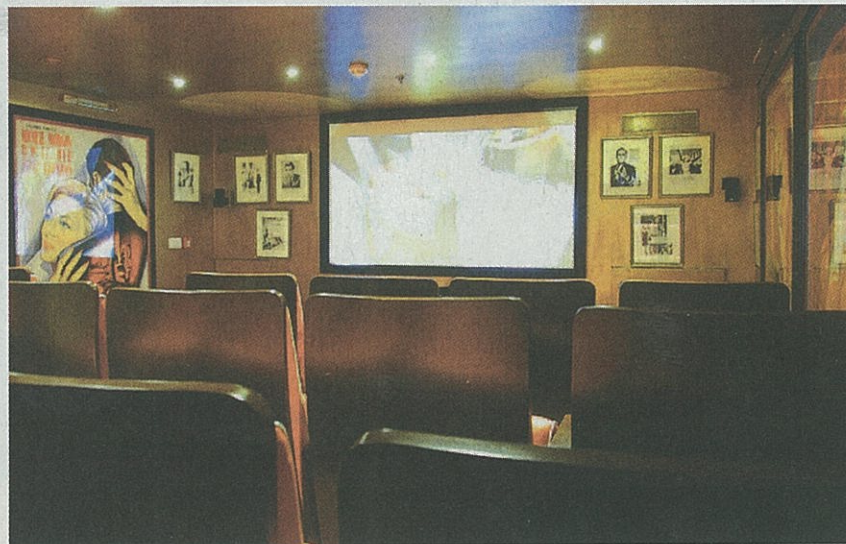


Een Kroonjuweel onder de rivercruisiers



LOBITH/AMSTERDAM - Scheepswerf De Hoop in Lobith heeft aan het begin van dit seizoen het s.s. Antoinette opgeleverd aan Uniworld River Cruises Inc. De aanduiding s.s. staat in dit geval zeker niet voor stoomschip; het is de benaming die Uniworld voor dit schip toepasselijk vindt: Super Ship. Inderdaad is de Antoinette een schip van superlatieven. Niet qua afmetingen, met haar 135 meter lengte en haar 11,45 meter breedte is daar niks bijzonders meer aan. Maar wat de uitrusting betreft is er op dit moment inderdaad geen tweede riviercruisecruiser dat zich met de Antoinette kan meten.

Door Jan Douwe Tiemersma

De technische uitrusting van de Antoinette is over het algemeen niet erg afwijkend van de meeste andere nieuwe cruiseschepen. De voortstuwing wordt verzorgd door twee 1080 pk sterke Caterpillar C32 motoren. Die drijven twee contra roterende Z-drives van Veth aan. Daarmee bereikt het schip een kruissnelheid van 24 kilometer per uur. Het bijzondere in het geval van de Antoinette is dat beide hoofdmotoren elk in hun eigen machinekamer in het achterschip staan en de ophanging die Rubber Design aanbracht voor de voortstuwingsmotoren. Zowel de hoofdmotoren als de Z-drives staan op een eigen frame dat afgedempt is op rubber. Die beide fundaties staan weer op één groot frame en ook dat is afgedempt op rubber. Een dubbele demping dus van de voortstuwingsinstallatie. Dat heeft een gunstig effect op het geluidsniveau aan boord. Kapitein Peter Koopmans zegt nog nooit op zo'n stil passagiersschip te hebben gevaren. Naast de beide hoofdmotoren leverde Pon Power voor de stroomvoorziening drie Caterpillar generatorsets. Twee van 650 Kw en een van 450 Kw. De boegschroef is een elektrisch aangedreven Veth Propulsion van 565 pk. Bovendien is er een 'tunnelthruster' geïnstalleerd. Dat is een dwarsgeplaatste buis met een schroef erin voorzien van een

elektromotor van 200 pk. Bij de oplevering kwam de boegschroefbuis de bemanning een beetje overbodig voor; er was toch al een stevige boegschroef. In de praktijk blijkt hij zo handig te zijn, dat er regelmatig gebruik van wordt gemaakt. Een andere aardigheid op de Antoinette is de voormast die Handelsonderneming Beerens B.V. leverde. Op het oog is het een gewone voormast; intern is er echter een hydraulische davit in verwerkt voor de bijboot en het aan boord laden van stores.

Bijzondere ramen

De Antoinette heeft vier dekken. Op het bovendeck, het Royal Deck, zijn een zonnedeck en twee overdekte ruimtes. Achter het zonnedeck bevindt zich de 'Bar de Leopard' en voor het zonnedeck, pal achter de stuurhut, bevindt zich het restaurant L'Orangerie. Het bijzondere aan deze twee overdekte ruimtes is dat de bovenzijden, met een respectieve oppervlakte van 85m² en 137m², in hun geheel overzakbaar zijn tot aan relinghoogte, net als de stuurhut. Op de drie dekken daaronder bevinden zich 82 hutten, verdeelt in verschillende klassen. Op de middendecken 'la Princesse' en 'La Duchesse' zijn drieëntwintig 'staterooms' ingericht in de categorie 1 tot en met 3. Daarnaast zijn op het bovenste dek acht suites en één Royal Suite ingericht. De gasten

van de suites hebben de beschikking over twee butlers voor persoonlijke bediening. Het daaronder gelegen dek 'La Contesse' heeft nog twintig 'staterooms' in de categorie 4 en 5. Daar bevindt zich ook de accommodatie voor de zeventien bemanningsleden. Het mooiste gastenverblijf is de Royal Suite, een dubbele hut met een zitgedeelte en een slaapkamer die volkomen in beslag wordt genomen door een enorm hemelbed. Het enige verschil met een hemelbed uit de tijd van Marie-Antoinette, waar het schip op geënt is, vormt het grote plasmascherm linksboven in de hemel van het bed. Bijzonder aan de staterooms en suites op de beide middendecken zijn de balkons. Rafa Shipwindows and Marine Glazing systems uit Leusden heeft, in samenwerking met Metaglas B.V. uit Tiel, grote ramen in de zij van het schip gemonteerd die in twee delen het hele balkon met glas afsluiten. Met één druk op de knop zakt het bovenste raam voor het onderste en ontstaat er een Frans balkon waar men heerlijk in de buitenlucht kan zitten. Deze constructie is nog nooit eerder op een passagiersschip toegepast.

Interieur

De inrichting van de Antoinette is bijzonder te noemen. In de Lobby hangt de blikvanger van het schip. Een bijna drie meter hoge Blauwe Straus Bakaraat kroonluchter met grote saffieren. Die is afkomstig uit het New Yorkse etablissement 'Tavern on the Green'. De naamgever van het schip, mevrouw Antoinette Tollman, vond die kroonluchter zo mooi dat zij hem, na het sluiten van de Tavern, op een veiling van Sotheby's kocht. De kroonluchter wachtte daarna op een geschikte

plek. Dat is dus de lobby van het s.s. Antoinette geworden. Hij was zelfs bepalend voor de verdere inrichting van het schip in de Franse stijl van Marie-Antoinette, de vrouw van de Franse koning Louis XVI. Daarvoor werden zoveel mogelijk authentieke meubelstukken bij verschillende antiekveilingen aangeschaft. Bij de inrichting zijn tevens delen van hotels van de hotelgroep Red Carnation, ook eigendom van de familie Tollman, gekopieerd. De Bar du Leopard en het Restaurant de Versailles zijn in hotels van die keten terug te vinden. Dutch Marine Technology uit Hardinxveld-Giessendam voorzorg het hele schip van diverse multi-media toepassingen. Het bijzondere aan de Antoinette is de bioscoop. Op onderste dek zijn twee hutten opgeofferd voor een heuse bioscoop. Aan de wanden hangen authentieke filmposters uit vervlogen jaren. Ook bijzonder en mooi zijn de mozaïeken in de diverse ontspanningsruimtes zoals bijvoorbeeld de lounge, het restaurant of het zwembad. Die tegelkunststukjes zijn van de hand van de Zuid-Afrikaanse keramische mozaïekkunstenaar Jane du Rand.

Zwembad

Over de hele breedte van de achterkant van het La Princesse Deck is een zwembad met lounge-mogelijkheid gemaakt. Klimaat Service Holland B.V. uit Hardinxveld Giessendam maakte het zwembad boven de beide machinekamers. Het tussenschot daarvan dient tevens als fundering van het zwembad. Op de bodem van het zwembassin is een grote A als mozaïek ingelegd. De achterwand is deels van glas. Als de gasten onderduiken in bad, blijft de mogelijkheid om de omgeving

te bekijken. 's Avonds geeft het verlichte zwembad een blauw verlicht vlak als achtergrond. Menige schipper heeft al via de marifoon verwonderd gevraagd wat dat blauw verlichte vlak eigenlijk is. Rondom is de lounge-ruimte omgeven door grote ramen, zodat vanaf de zwembadrand vrij zicht op de omgeving is.

Comfort

Uniworld heeft veel aandacht besteedt aan het comfort aan boord. De ophanging van de voortstuwingsmotoren is daar een voorbeeld van, maar ook de uitrusting met dubbele multi-mediaontvangers. Als de voorste ontvanger onder een brug komt worden de taken overgenomen door de ontvangers op het achterschip. Ook voor de nautische bemanning is aan het comfort gedacht. Zo is de Antoinette uitgerust met twee radarscanners. Één op het voorschip en één op het achterschip. Het overzakbare stuurhuis van Wessels kan een meter boven dek worden getild voor het verkleinen van de dode hoek. De zeventien bemanningsleden, twee kapiteins, twee machinisten, drie matrozen, twee butlers en het overige hotelpersoneel hebben op het dek voor de stuurhut hun eigen zonnedeck. Voor de passagiers is de hele accommodatie en de verzorging van vijf sterren niveau.

Alle bijzonderheden over de bouw van het 'super ship' Antoinette en de specificaties van de geleverde diensten en producten staan in de gedetailleerde leverancierslijst hiernaast en op de speciale opleveringspagina die u aansluitend in deze krant kunt vinden. Uniworld presenteert het schip terecht met trots als: "the most luxurious river cruise ship in the world".

LIJST VAN LEVERANCIERS VAN HET M.P.S. SS ANTOINETTE

SHIPYARD DE HOOP

- Bouw, afbouw en levering co

PON POWER

- 2 Caterpillar Scheepsdieselm voortstuwing, type C32 AC een continu vermogen van 1800 rpm
- Caterpillar scheepsgenerator C18 ACERT DITA Prime Po (585 kVA cosphi van 0,8) 50
- 2 Caterpillar scheepsgenerator ACERT DITA met een prim 675 kW (821 kVA bij cosp 50 Hz (1500 rpm

VETH PROPULSION

- 2 Veth Z-drive type VZ-800A
- Compact-Jet type CJ1200 met 415 kW @ 1800
- Veth Tunnelthruster type VT-

KLIMAATSERVICE HOLLAND

- Ventilatie installatie
- Machinekamer installatie
- Verwarmingsinstallatie
- Airconditioninginstallatie
- Ultrafog hogedruk sprinkler
- Swimming pool installatie

DIJVLER MATERIAAL

- Voor- en achterankerlieren

VAN WIJK WERKENDAM

- 2 Gangway kranen en hydra

BEERENS ALUMINIUM

- Alu vaste sierradar-geuzen met alu sierradarmast type Ecu

SCHIFFSAUSBAUTEN WESSELS

- Compleet stuurhuis

DROSTE ELEKTRO

- The complete electrical installation
- Main switchboard
- Emergency switchboard
- Cabling for the different system installations
- Wheelhouse console
- Alphanon radars and nautical
- Fire alarm systems
- Antenna system with travel V Q6 satellite dish
- PA system
- Telephone system
- Intercom system
- Data network

ALPHATRON MARINE

- Nautisch pakket

SYGO

- Scheepsleidingmeter
- Hoogtemeter
- Tankmeter

DUTCH MARINE TECHNOLOGY

- Nautisch pakket
- VSAT internet
- TV en Video on Demand system
- WiFi
- Office netwerk (ICT)

PERISKAL GROUP

- Tresco Inland ECDIS Viewer

RAFA SCHEEPSRAMEN

- Scheepsramen onder keur van Lloyd's, BSI, DNV, GL e.a.

BOVI SCHEEPS- & PROJECT

- Complete interieur afbouw kasten, sanitaire units, gordijnen, wanden & wandbekleding, vloerbedekking, plafonds, tafels, banken, terrasmeubilair, rest loungebar, bar in bar de leon

WINEL WATERDICHT SYSTEM

- Waterdichte schuifdeuren

FIWADO

- Gasolie en smeeroilie

